

SSH met Putty

Terminaltoegang tot uw webserverpakket

SSH (Secure Shell) is software om verbinding te maken met een andere computer, systeemopdrachten door te geven en bestanden uit te wisselen. Secure Shell biedt goede beveiliging en geeft volledige terminaltoegang tot uw webserverpakket. SSH is niet beschikbaar voor Windows Server pakketten.

Terminaltoegang vanaf een Windows PC

Uw webserverpakket is geplaatst op een Linux-webserver, voorzien van de laatste beschikbare software voor het beheer van uw e-mail, websites en bestanden. Alle software is vooraf ingesteld en wordt door de beheerders van Makeweb gecontroleerd en bijgehouden. U hoeft hier zelf geen wijzigingen in te maken.

Soms kan het echter handig zijn onderdelen in uw webserverpakket aan te passen. Een veelvoorkomende handeling voor webontwikkelaars is bijvoorbeeld het aanpassen van de lees- en schrijfrechten van scripts. Met Secure Shell heeft u toegang tot het webserverpakket tot op een zeer technisch niveau. Dus ook als het servicemenu van Makeweb niet voorziet in de specifieke wijzigingen die u wilt maken, kunt u de onderdelen benaderen die u van belang acht voor het onderhoud aan uw website.

Voor het gebruik van SSH vanaf Windows adviseren wij het programma Putty. Als u bekend bent met Telnet-software of Rlogin (of wel eens gewerkt heeft met Linux of DOS) dan zal het gebruik van dit programma vertrouwd overkomen.

Installeren en verbinding maken

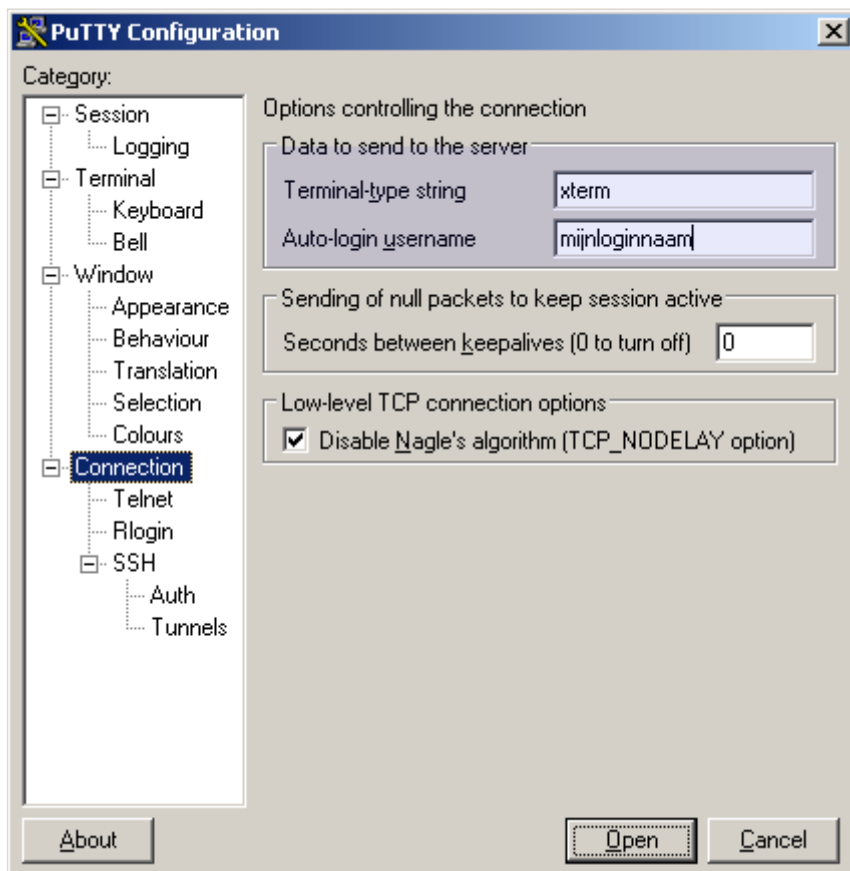
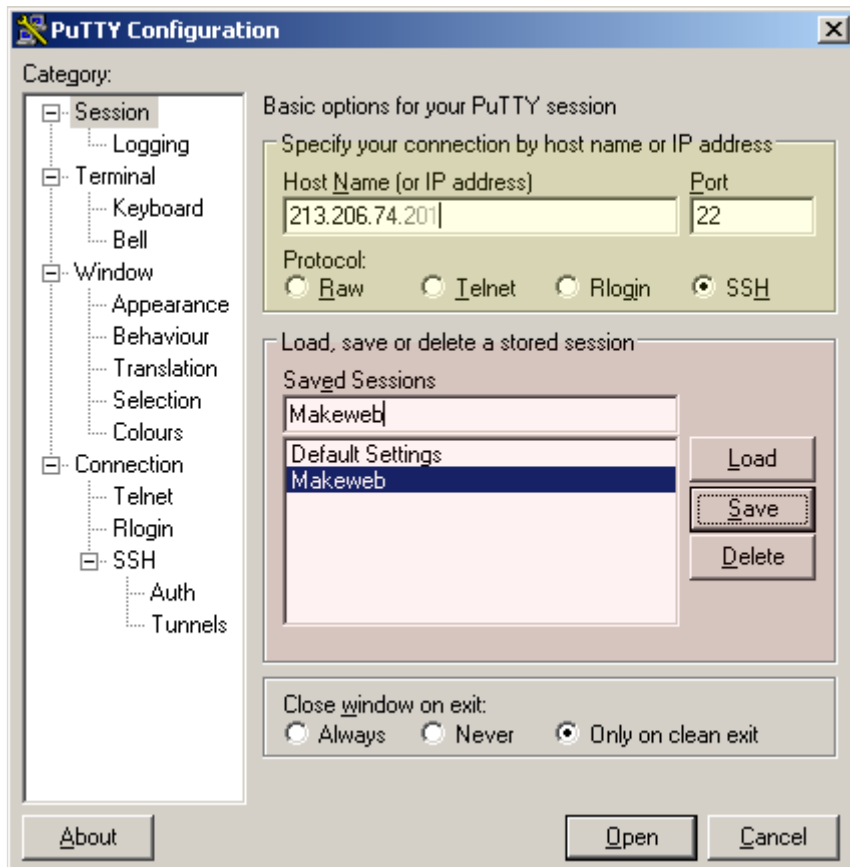
1. Download Putty vanaf <http://www.putty.nl/download.html>.
2. Start het programma.

Zodra het programma is gestart toont Putty een configuratiescherm. (Op de volgende pagina ziet u hiervan een voorbeeld.) In het geelgemarkeerde deel van het scherm vult u uw domeinnaam in (met www. ervoor).

Selecteer de optie SSH als protocol, het poortnummer wijzigt vanzelf naar 22. In het roodgemarkeerde deel kunt u deze gegevens eventueel opslaan om ze bij een volgende sessie snel opnieuw te gebruiken. Meer instellingen zijn niet nodig.

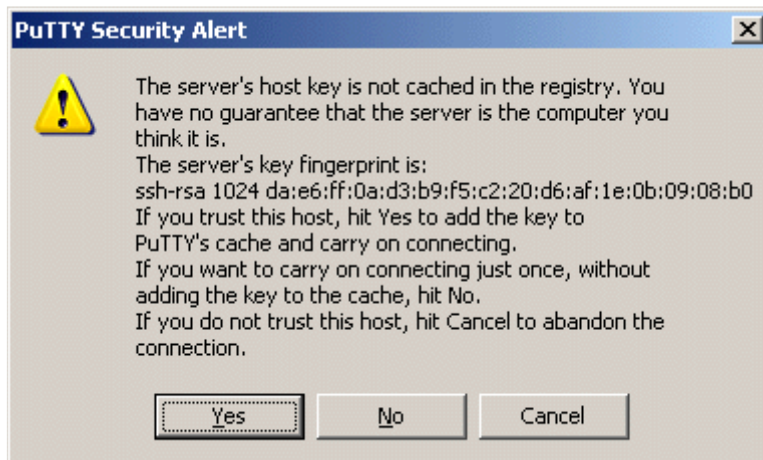
Maakt u veel gebruik van SSH, dan kan het nuttig zijn Putty uw loginnaam automatisch door te laten geven aan de Makeweb-server. U kunt dan sneller inloggen.

In de categorie Connection kunt u 'Auto-login username' opgeven. Het blauw-gemarkeerde vak op de volgende pagina laat zien waar u de instelling kunt maken.



3. Om in te loggen op Makeweb, klikt u de knop **Open** aan.

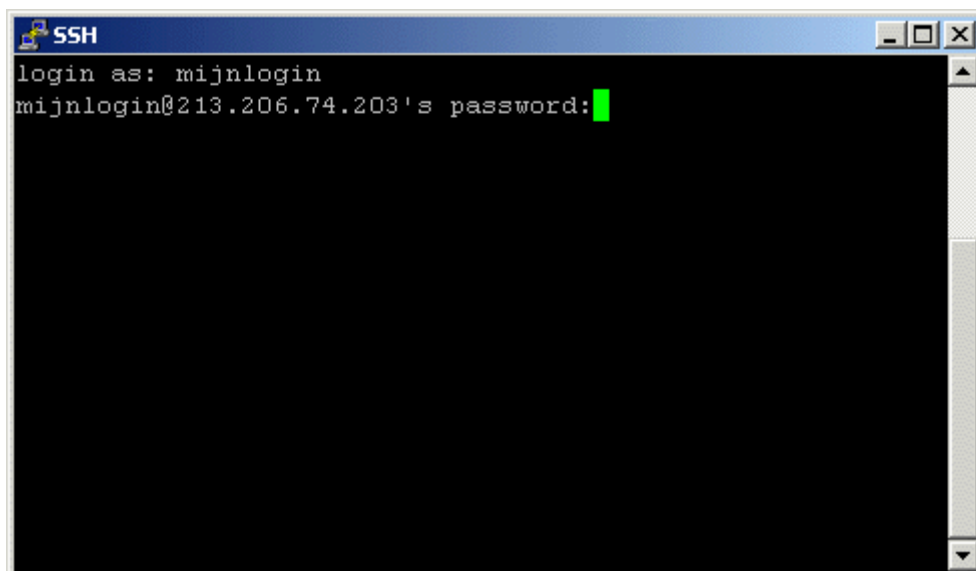
De eerste keer dat u inlogt, waarschuwt Putty met een Security Alert, klik op Yes om de aangeboden beveiligingcode te accepteren:



Een zwart scherm verschijnt, u heeft nu verbinding met de Makeweb-server. De taken die u hierna uitvoert in het zwarte scherm, noemen we ook wel 'werken in terminalmodus'. U kunt nu op een zeer directe manier het onderhoud aan uw website verzorgen.

Inloggen met naam en wachtwoord

Zodra de verbinding tot stand is gebracht, toont Putty het zwarte terminalvenster waarin de Makeweb-server vraagt om een naam en wachtwoord. Als u in het configuratiescherm van Putty een 'Auto-login username' heeft opgegeven, hoeft u alleen uw wachtwoord in te typen:

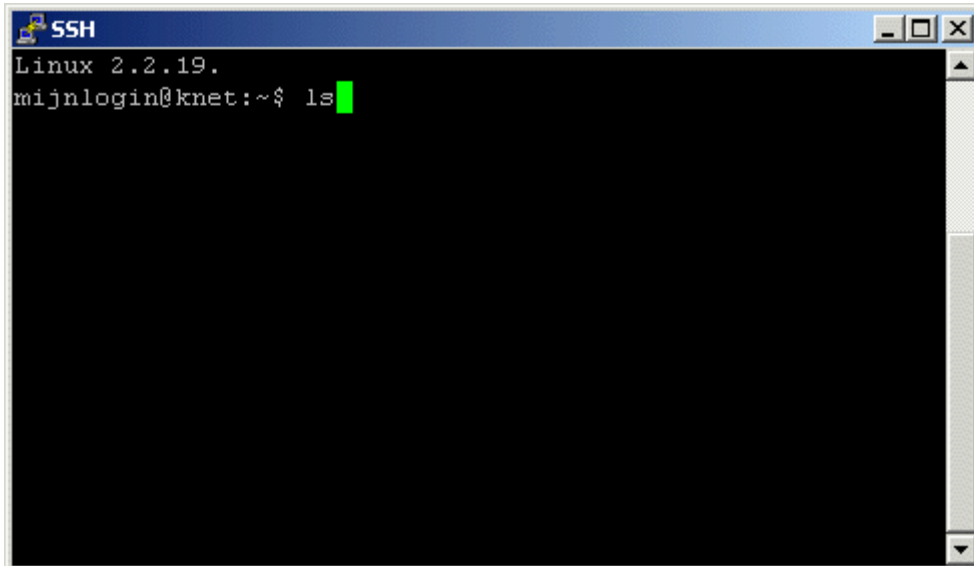


Gebruik als logingegevens de gebruikersnaam en het wachtwoord dat u per e-mail ontving, dit zijn dezelfde gegevens als waarmee u inlogt via FTP. Druk op Enter na elke regel die u typt.

De inhoud van uw webserver bekijken

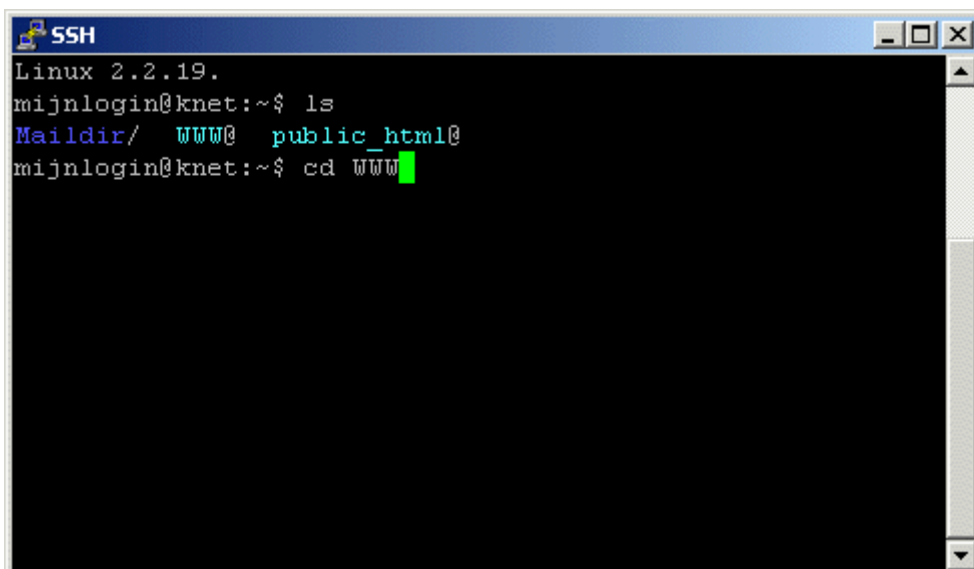
Als de Makeweb-server uw wachtwoord accepteert, kunt u met enkele eenvoudige commando's de inhoud van uw webserverpakket bekijken.

1. Typ `ls`, gevolgd door een druk op de **Enter**-toets.



```
SSH
Linux 2.2.19.
mijnlogin@knet:~$ ls
```

Het commando `ls` is een afkorting voor **list** en geeft een directorylijst weer met alle directories (mappen, folders) en bestanden in de huidige directory. Met een tweede commando `cd` (change directory) kunt u naar een andere directory schakelen en daar opnieuw een directorylijst weergeven.



```
SSH
Linux 2.2.19.
mijnlogin@knet:~$ ls
Maildir/  WWW@  public_html@
mijnlogin@knet:~$ cd WWW
```

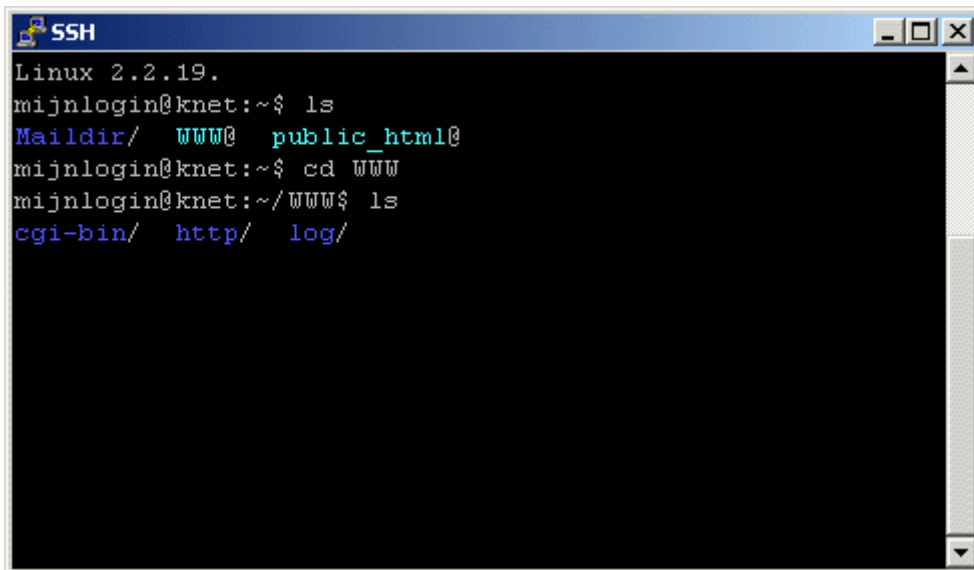
De directory in dit voorbeeld bevat één directory **Maildir** en één link (snelkoppeling) naar directory **WWW**. Per webserverpakket kan de inhoud verschillen.

2. Typ `cd www`, opnieuw gevolgd door Enter.

Met deze opdracht schakelen we naar de WWW-directory. Let er op dat directorynaam precies is overgenomen, er mag geen verschil zijn in hoofdletters en kleine letters.

In de WWW-directory kunnen we opnieuw een directorylijst opvragen:

3. Typ `ls`.



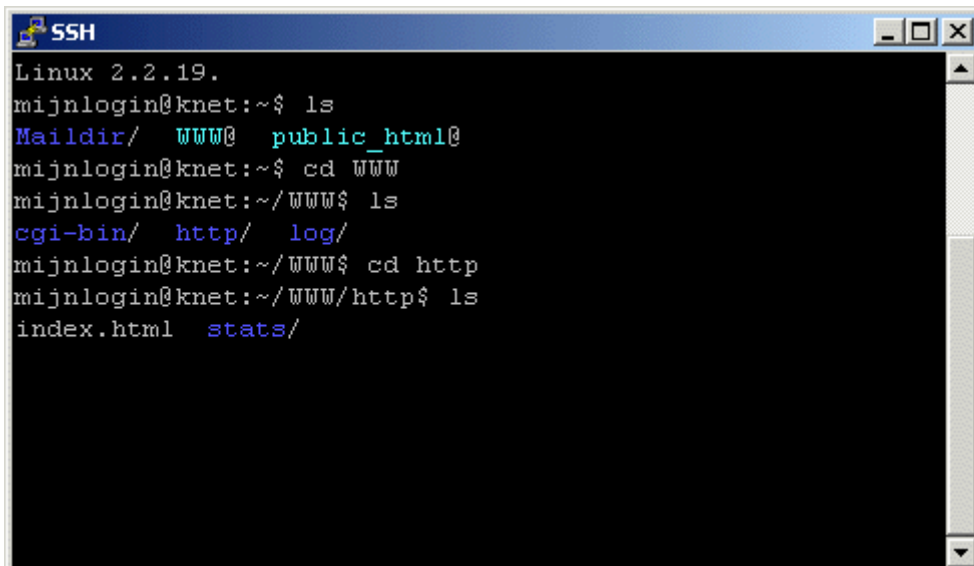
```
Linux 2.2.19.
mijnlogin@knet:~$ ls
Maildir/  WWW@  public_html@
mijnlogin@knet:~$ cd WWW
mijnlogin@knet:~/WWW$ ls
cgi-bin/  http/  log/
```

Van de vier directories in deze lijst, kiezen we **http**.

- In de **cgi-bin**-directory staan webscripts.
- In de **http**-directory worden webpagina's en -bestanden opgeslagen.
- In de **log**-directory bewaart de webserver informatie over het bezoek aan uw website.
- In de **stats**-directory bewaart de webserver uw bezoekersstatieken van uw website.

4. Typ `cd http`.

5. Type `ls`.



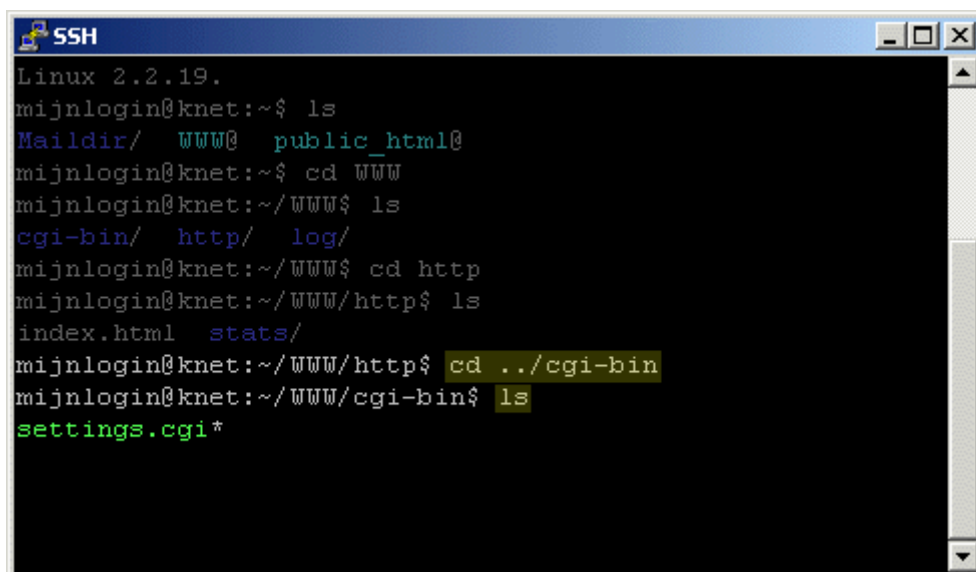
```
Linux 2.2.19.
mijnlogin@knet:~$ ls
Maildir/  WWW@  public_html@
mijnlogin@knet:~$ cd WWW
mijnlogin@knet:~/WWW$ ls
cgi-bin/  http/  log/
mijnlogin@knet:~/WWW$ cd http
mijnlogin@knet:~/WWW/http$ ls
index.html  stats/
```

De bestanden die u in deze http-directory ziet staan zijn onderdeel van uw website. Ook als u nog geen website op de webserver heeft geplaatst, kunnen hier al enkele bestanden staan. Het webserverpakket in dit voorbeeld bevat één bestand (`index.html`) en een directory (`stats`).

Stel dat we vanuit de http-directory naar de **cgi-bin**-directory willen uit punt 3. Hier bewaart de webserver webscripts die kunnen worden gestart door gebruikers die de website bezoeken. Webscripts zijn handig om bijvoorbeeld de gegevens van een invulformulier op de website op te slaan. De cgi-bin is met name bedoeld voor webscripts die zijn geschreven in de Perl-taal.

Vanuit de http-directory kunnen we naar één hogergelegen directory schakelen met de opdracht `cd ..` en vervolgens naar de cgi-bin-directory met het commando `cd cgi-bin`. Sneller is het om deze twee commando's samen te pakken tot één opdrachtregel:

6. Typ `cd ../cgi-bin` om vanuit de http-directory ineens naar de cgi-bin te schakelen.



```
Linux 2.2.19.
mijnlogin@knet:~$ ls
Maildir/  WWW@  public_html@
mijnlogin@knet:~$ cd WWW
mijnlogin@knet:~/WWW$ ls
cgi-bin/  http/  log/
mijnlogin@knet:~/WWW$ cd http
mijnlogin@knet:~/WWW/http$ ls
index.html  stats/
mijnlogin@knet:~/WWW/http$ cd ../cgi-bin
mijnlogin@knet:~/WWW/cgi-bin$ ls
settings.cgi*
```

Lees- en schrijfrechten instellen

In de inleiding werd al beschreven dat het aanpassen van de lees- en schrijfrechten van webscripts een veelvoorkomende handeling voor webontwikkelaars is. Eenmaal in de cgi-bin-directory is het eenvoudig de rechten van een script in te stellen zodat het script kan worden gebruikt in een website. Hiervoor gebruiken we het commando **chmod**.

In het bovenstaande voorbeeld ziet u **settings.cgi** in groen aangegeven. De extensie **.cgi** geeft aan dat dit bestand een script is. Een andere extensie die veel wordt gebruikt, is **.pl**. Als u besluit settings.cgi te gebruiken op de website, dan moet voor dit webscript eerst de juiste lees- en schrijfrechten worden ingesteld:

Typ **chmod 755 settings.cgi** om lees- en schrijfrechten aan te passen.

Terminalmodus afsluiten

Zodra u geen gebruik meer wilt maken van SSH en de terminalsessie wilt beëindigen, typt u het commando **exit**. De verbinding met de server wordt dan verboden en Putty sluit het zwarte terminalvenster.